



FINALES DU CHAMPIONNAT DE FRANCE PAR EQUIPES
 N1 N2 N3 MESSIEURS et N1 N2 DAMES



TENNIS DE TABLE

Cornilleau

LA LOUPE



LIGUE DU CENTRE
 COMITE DEPARTEMENTAL 28

PRIX : 20 Francs

8, 9 et 10 mai 1998

Vendredi 10h, 15h, 20h - Samedi 9h30, 14h30, 19h30
 Dimanche 9h30

BUFFET - BAR - RESTAURATION

TENNIS DE TABLE

Finales des championnats de France par équipes à La Loupe

Accessions et titres en jeu

La Loupe s'apprête à vivre un grand moment. De vendredi à dimanche se dérouleront à la salle des sports les finales des championnats de France par équipes. Quatre accessions en Super Division et cinq titres seront mis en jeu.

La Loupe sera la capitale française du tennis de table de vendredi à dimanche. La petite ville du Perche accueillera 35 équipes soit environ 240 pongistes sur les douze tables installées dans la salle des sports. Un événement pour le comité d'Eure-et-Loir qui n'a pas reculé devant la gageure que représente une telle organisation. Michel Poché, le responsable, se réjouit d'ailleurs de l'engouement que suscite ces finales des championnats de France par équipes. Sept ans après avoir accueilli les finales N1 et N2 messieurs, La Loupe récidive pour une compétition d'une ampleur encore plus grande.

Le jeu en vaudra la chandelle puisque le "ping" pratiqué sera de haut niveau avec la participation de quelques uns des meilleurs français et françaises. Tout au long de ces trois jours, le spectacle sera sans nul doute au rendez-vous car chacun donnera le meilleur de lui-même pour faire gagner son équipe. Et si les enjeux seront purement honorifi-

ques en N2 et N3 masculine et N2 féminine, toutes les équipes présentes étant sûres de monter au niveau supérieur, il n'en ira ainsi en N1.

Là, le titre national sera secondaire puisque le but principal sera chez les hommes comme chez les dames de prendre une des deux places en Super Division, qui regroupe les huit meilleures équipes de l'hexagone. Le vainqueur du tableau remportera le premier billet, le second étant attribué au club victorieux du deuxième tableau. A noter que chez les messieurs, Nîmes et Levallois, ne pourront prétendre à l'accession, possédant déjà leur équipe première en Super Division.

Avec Jacques Secrétin !

Il reste que si l'Eure-et-Loir ne sera pas représenté, l'ASEG, s'étant contenté du maintien en N1, on retrouvera à La Loupe deux équipes qui ont joué et gagné à Chartres en championnat cette saison, Nîmes et Bordeaux.

Elles auront leur mot à dire dans ce contexte relevé même si Levallois où figurera le légendaire Jacques Secrétin sera un adversaire sérieux pour le titre. Pour la montée, Bordeaux et Lagny, qui sera peut-être le futur club du Chartrain Yannick Marais, seront les favoris. Mais Angers et Argentan, auteur d'un incroyable parcours en poule, peuvent créer la surprise.

Chez les féminines, lez six équipes en présence pourront accéder au plus haut niveau et Lys-Lez-Lannoy, l'ASPTT Lille et Rilleux avec trois numérotés sur quatre joueuses semblent les mieux placés sur le papier. Mais Mondeville, Evreux et Fontenay ne seront pas loin. D'autant que ce dernier devrait être soutenu comme s'il jouait à domicile puisqu'il comptera dans ses rangs la Loupéenne Anne-Sophie Dupont.

Dans tous les cas, pour les accessions comme les titres des autres divisions, le suspense sera garanti...



Anne-Sophie Dupont qui joue maintenant à Fontenay évoluera à domicile.

GÉRALD MASSÉ.

En direct

Prix des places

20 francs par jour ou 50 francs pour les trois.

Restauration

Inutile de dire qu'il y aura de quoi se restaurer sur place. Self et buvette seront à la disposition des joueurs et des spectateurs.

Aménagement

Cette manifestation a nécessité quelques aménagements. Des gradins ont été dressés, l'éclairage a été mis aux normes et les néons changés, la petite salle sera réservée à la restauration.

A vendre

Le matériel disposé dans la salle sera neuf. Il sera mis en vente à la fin des compétitions à des prix défiant toute concurrence. Avis aux amateurs !

Finales mode d'emploi

Nationale 1 messieurs

LE RÉGLEMENT

Six équipes qualifiées en ayant fini première ou deuxième de leur poule de N1. Un premier tableau déterminera le champion de France qui montera en Super Division. Comme les formations réserves de Levallois et de Nîmes ne peuvent y accéder puisqu'elles possèdent leur première en "S.D.", le finaliste montera. Un deuxième tableau, sans Levallois et Nîmes, permettra au vainqueur de s'accéder au plus haut niveau.

LES ÉQUIPES

Bayard Argentan (1^{er} de poule A, 19 pts) : Pétron n° 61, Nîmola 15, Desmorteux 15, Hervé 15, Hamel 20, Robillard 20. Capitaine : Laurent Launay.
 Levallois UTT (2^e de la poule A, 17 pts) : Mirault n° 17, Hamy n° 52, Secrétin n° 53, Laurent 15, Zabban 20, Beaumont 20, Pérez 25. Capitaine : Michel Blondel.
 ASPC Nîmes (2) (1^{er} de la poule B, 21 pts) : Campagnolle n° 44, Fournié n° 45, Bouvier 15, Lalague 15, Beyron 15, Abrosino 15. Capitaine : Pierre Campagnolle.
 CAM Bordeaux (2^e de la poule B, 17 pts) : Saint-Louis n° 11, Jover n° 21, Boudat n° 27, Picot 15, Castaneira 15, Gerbeaud 15. Capitaine : Laurent Boudat.
 Lagny-sur-Marne Sports (1^{er} de la poule C, 19 pts) : Martinez n° 29, Gilardi n° 52, Croisat 15, Rognissin 15, Thomas 15, Toutin 20. Capitaine : Thierry Teupootahiti.
 Vaillante Angers (2^e de la poule C, 16 pts) : Nicorescu n° 28, Pilard n° 38, Quentel 15, Jupiot 15, Louvet 15, Tournoux 20.

LE PROGRAMME

Tableau titre et 1^{er} accession :
 1/4 de finale (vendredi à 14 h.30) : V. Angers - Levallois UTT et B. Argentan - CAM Bordeaux.
 1/2 finales (samedi 9 h.30) : ASPC Nîmes (2) - vainqueur V. Angers - Levallois (2), Lagny S. - vainqueur B. Argentan - CAM Bordeaux.
 Finale : dimanche 9 h.30.
 Tableau 2^e accession :
 1^{er} tour : samedi 18 h.30, 2^e tour : dimanche 9 h.30, 3^e tour qualificatif : dimanche 14 h.

Nationale 2 messieurs

LE RÉGLEMENT

Les six équipes en lice ont remporté leur poule et sont assurées de monter en N1. La formation vainqueur du tableau sera sacrée championne de France.

LES ÉQUIPES

VGA Saint-Maur (1^{er} de la poule A, 20 pts) : Mommessin 15, Lamarre 15, Martin 15, Oribès 15, Paysal 15, N'Guyen 15. Capitaine : Serge Mommessin.
 AMSL Fréjus (1^{er} de la poule B, 21 pts) : Géminiani n° 37, Sabbah 15, Lacrimini 15, Ayché 15, Cartau 15, Rigal 15. Capitaine : Marcel Sabbah.
 TTGF Angoulême (1^{er} de la poule C, 19 pts) : Colan 15, Dacquet 15, Gouleau 20, Rouher 20, N'Tandou 20, Vierge 25. Capitaine : Sylvain Rouger.
 Mulhouse TT (1^{er} de la poule D, 21 pts) : Forbault n° 40, Jung 15, Besnier 15, Ch. Guerdor 20, D. Guerdor 20, Strosser 25. Capitaine : Pascal Besnier.
 Sedan TT (1^{er} de la poule E, 21 pts) : Lavalée n° 16, Kaci n°

63, Santomoro 15, Carquin 15, Saïdi 15, Poiret 20. Capitaine : Arab Bessadi.

CTT Blancourt (1^{er} de la poule F, 21 pts) : Béguin n° 24, Sanson n° 30, Appamy 15, Thibault 15, Aydin 20, Hélix 20. Capitaine : Franck Saulnier.

LE PROGRAMME

1/4 de finale (vendredi 14 h.30) : VGA Saint-Maur - Elancourt TT, Sedan TT - Angoulême TTGF.
 1/2 finales (samedi 9 h.30) : Mulhouse TT - VGA Saint-Maur ou Elancourt TT, AMSL Fréjus - Sedan TT ou Angoulême TTGF.
 Finale : samedi 18 h.30.

Nationale 3 masculine

LE RÉGLEMENT

Neuf clubs en lice victorieux de leur poule de N3 et assurés de monter en N2. Le vainqueur du tableau sera sacré champion de France.

LES ÉQUIPES

Abbeville AC (1^{er} de la poule A, 17 pts) : Givrescu n° 66, Rassaint 20, Waitre 25, Denis 25, Foullon 25, Coppé 30, Cailliet 30. Capitaine : Jean-René Thibaut.
 Champagne TT (1^{er} de la poule B, 19 pts) : Baron 20, Compte 20, Kocsis 20, Pelmar 20, Capelli 25, Pineiro 25. Capitaine : Stéphane Baron.
 Manom JS (1^{er} de la poule C, 19 pts) : Baratelli 15, Castellani 20, Mosy 20, Gomes 25, Bachetti 25, Caroff 25. Capitaine : Careno Sanjalone.
 La Ferrière Vendée (1^{er} de la poule D, 18 pts) : Brochard 15, Genat 20, Pradeau 20, Chaigneau 25, Guérin 25, Vandewalle 35. Capitaine : Stéphane Borchard.
 EA Ozon (1^{er} de la poule E, 21 pts) : Reby 20, Vignols 20, Hernandez 20, Dupeuble 20, Ouis 20, El Yacoubi 25. Capitaine : Franck Hernandez.
 SC Cogolin (1^{er} de la poule F, 20 pts) : Galliano 15, Pitiot 15, Witz 20, Gastinel 20, Toucas 20, Di Giovanni 40. Capitaine : Patrick Zonneveld.
 ASPTT Valenciennes (1^{er} de la poule E) : Martinez 15, Houdart 15, Vitel 15, Houltave 25, Lesterquy 25, Cardelle 25. Capitaine : André Risbourg.
 Mayenne CA (1^{er} de la poule H, 21 pts) : non communiqué.
 ASPTT Brest (1^{er} de la poule I, 19 pts) : Y. Buzit 20, Marengue 20, Grégori 20, Druetz 25, Siohan 25, S. Buzit 35. Capitaine : Eric Marengue.

LE PROGRAMME

1/8 de finale (vendredi 10 h.) : Ferrière US - Abbeville AC.
 1/4 de finale (vendredi 19 h.) : Mayenne CA - Ferrière US ou Abbeville AC, Manom JS - SC Cogolin, ASPTT Valenciennes - ASPTT Brest, Champagne TT - ASUL Ozon.
 1/2 finales : samedi 14 h.
 Finale : dimanche 9 h.30.

Nationale 1 dames

LE RÉGLEMENT

Six équipes qualifiées, ayant terminé première ou deuxième de leur poule. Le vainqueur du tableau titre sera sacré champion de France et accèdera à la Super Division. Les autres s'aligneront dans le tableau 2^e accession dont le vainqueur montera également en "S.D."

LES ÉQUIPES

CP Lys-les-Lannoy (1^{er} de la poule A, 21 pts) : Castel n° 13, Fernandes n° 14, Joncau n° 22, Bondoux 15. Capitaine : Eric Groult.
 ASPTT Lille (2^e de la poule A, 19 pts) : Guillerm n° 12, Quint n° 21, Faivre n° 37, Goncalves 15. Capitaine : Elisabeth Goncalves.
 USO Mondeville (1^{er} de la poule B, 21 pts) : Rouvière n° 15, Régnaul n° 26, Pelcot 15, Vilain 15. Capitaines : O. Oudart, J. Chapporge.
 AUVR Rilleux (2^e de la poule B, 19 pts) : Broe Gordon n° 4, Bidaud n° 34, Zhang n° 37, Silvestre 15. Capitaine : Chantal Massot.
 Evreux EC (1^{er} de la poule C, 19 pts) : Williams n° 37, Xian 15, Buil 20, Zilofa 25. Capitaine : Oliver Radie.
 ACS Fontenay (2^e de la poule C, 19 pts) : Manac n° 7, Dupont n° 30, Toutain 15, Tamborini 20. Capitaine : Danijela Grkovic.

LE PROGRAMME

Tableau titre et 1^{er} accession :
 1/4 de finale (vendredi 14 h.30) : Fontenay ACS - ASPTT Lille, Evreux EC - AUVR Rilleux.
 1/2 finales (samedi 9 h.30) : USO Mondeville - Fontenay ACS ou ASPTT Lille, CP Lys-les-Lannoy - Evreux EC ou AUVR Rilleux.
 Finale : dimanche 9 h.30.
 Tableau 2^e accession :
 1^{er} tour : samedi 18 h.30, 2^e tour : dimanche 9 h.30, 3^e tour qualificatif : dimanche 14 h.

Nationale 2 dames

LE RÉGLEMENT

Les huit équipes ont remporté leur poule et sont sûrs d'accéder à la N1. Le vainqueur de la finale sera sacré champion de France.

LES ÉQUIPES

Beauchamp CTT (1^{er} de la poule A, 21 pts) : Tricon n° 45, Ivanova 20, Leclercq 20, Mattenet 35.
 ASPTT Romans (1^{er} de la poule B, 20 pts) : Salva 20, Muratori 25, Vibeau 25, Petit 30, Almand 40. Capitaine : Vérica Muratori.
 La Roche-sur-Yon ESO TT (1^{er} de la poule C, 19 pts) : Guifon 20, Pauverezau 25, Clavier 25, Memedton 30, Gealin 35. Capitaine : Claire Pauvereau.
 ASPTT Lille (1^{er} de la poule D, 21 pts) : Bonneville 15, Fontaine 15, Gobert 20, Laheyne 20. Capitaine : Françoise Bonneville.
 AC Boulogne-Billancourt (1^{er} de la poule E) : Baron n° 29, Giffard n° 58, Deneuve 15, Pereira 15.
 AL Echiroles (1^{er} de la poule F, 21 pts) : Kaffo n° 7, Boukhalifa 20, Morel 20, Dusserre 25. Capitaine : J.P. Bazille.
 Lunéville ALTT (1^{er} de la poule G) : Hamel 25, Gasnier 25, Fogel 30, Prieur 40.
 Elancourt CTT (1^{er} de la poule F, 18 pts) : Laurent n° 45, Guillemain 20, Schreck 20, Robuchon 35. Capitaine : Fr. Saulnier et K. Zemmal.

LE PROGRAMME

1/4 de finale (vendredi 10 h.) : ACBB - CTT Elancourt, Lunéville ALTT - AL Echiroles, ASPTT Lille - ASPTT Romans, ESO La Roche-sur-Yon, Beauchamp CTT.
 1/2 finales : vendredi 19 h.
 Finale : samedi 14 h.

TENNIS DE TABLE

Finale des championnats de France par équipes de La Loupe

Nîmes et Mondreville sacrés

Les résultats
N1 MESSIEURS
 Tableau titre : ASPC Nîmes (2) bat Levallois UTT (2) : 11-9.
 CAM Bordeaux bat Laguy Sports : 10-10 (24 sets à 21).
 Finale : ASPC Nîmes (2) bat CAM Bordeaux : 11-9. (Nîmes champion de France et Bordeaux accède à la Super-Division Nîmes ne pouvant monter en tant que réserve).
Tableau 2 accession :
 1/2 finale : B. Argentin bat Laguy Sports : 10-10 (907 pts à 877).
 Finale : B. Argentin bat Angers : 11-8. (Argentin accède à la Super-Division).
N1 DAMES
 Tableau titre : USO Mondreville bat Portenay ACS : 10-8.
 AVUR Rillieux bat CP Lysles-Lanroy : 10-4.
 Finale : USO Mondreville bat AVUR Rillieux : 10-4. (Mondreville champion de France accède à la Super-Division).
Tableau 2 accession :
 1/4 de finale : ASPPT Lille bat Portenay ACS par forfait.
 CP Lysles-Lanroy bat Breux EC par forfait.
 1/2 finale : ASPPT Lille bat CP Lysles-Lanroy : 10-8.
 Finale : ASPPT Lille bat AVUR Rillieux par forfait.
N2 MESSIEURS
 1/2 finale : Mulhouse TT bat Elancourt TT : 11-8. Sedan TT bat AMSL Péguis : 10-5.
 Finale : Mulhouse TT bat Sedan TT : 11-5.
N2 DAMES
 1/2 finale : CTT Elancourt bat AL Echtrilles : 10-8. Beauchamp CTT bat ASPPT Romans : 10-4.
 Finale : Beauchamp TT bat CTT Elancourt : 10-3.
N3 MESSIEURS
 1/4 de finale : Ferrière US bat Mayenne CA : 11-8. Maron JS bat SC Cogolin : 11-9.
 ASPPT Valenciennes bat ASPPT Brest : 11-7. Champagne TT bat ASUL Ozon : 11-6.
 1/2 finale : Maron JS bat Ferrière US : 11-6. Champagne TT bat ASPPT Valenciennes : 11-7.
 Finale : Maron JS bat Champagne TT : 11-5.

Comme l'annonçait la première journée, vendredi, les titres et les accessions en Super-Division se sont joués d'un soir à hier à La Loupe. Le merveilleux match par le haut en nationale 1 a permis de vivre trois jours de compétition intense où le spectacle et l'émotion ont toujours été au rendez-vous. Dimanche que le public extérieur au tennis de table ait bougé cet événement car le comité d'Europe et-Lor qui l'organise avait très bien fait les choses et les joueurs ont fait le reste...

Et bien fait, puisque le suspense a été exceptionnel samedi en N1 messieurs. Ainsi, le match lors des 1/2 finales dans le match opposant les réserves de Nîmes et de Levallois, les Parisiens menaient 9-6 avant de s'incliner. La contre-attaque de Secretin (n° 59), souffrant physiquement, contre Lialague (21-18 à la belle) presant lourd dans la balance. Dans l'autre rencontre, le CAM Bordeaux qui avait livré la veille une raclée de cinq heures et demi contre Argentin, dut encore batailler pour se débarrasser du Laguy SM. Malgré le sans-faute de Martinet (n° 29), les Parisiens concédèrent le nul avant de s'incliner au nombre de sets remportés (4-21). C'est comme cela que les Girondins arrachèrent le premier billet pour la Super-Division. Nîmes les fiers de la finale, ne pouvant monter en tant que réserve.

Un samedi calculé
 Mais on avait encore rien vu. L'après-midi, Laguy remonta vainement contre Argentin pour le compte du tableau de la 2^e accession. Là encore, Laguy avec un Martineau impétueux (108 points et le double) mena 10-8 avant de voir les incroyables Normands revenir grâce à des succès de Desnoyers (15) sur Croiset (15) 22-20 à la belle et du junior Robillard (20 sur Thomas (15) 21-17 à la belle. Dans une folle ambiance,

Argentin égalisait. Les calculs s'allumèrent et les deux formations se retrouvèrent à 24 sets partout. Mais aux points (907 contre 877) les Ormés s'imposent ! La victoire de Minola (15) sur Croiset (15) 21-6, 21-6 valant nul l'occurrence son pesant d'or. Car bien que jouant leur troisième match en trois jours, les pongistes de Bayard Argentin paraissent hier matin favoris devant ceux de la Vaillante Angers en finale pour la seconde accession en Super-Division. Même si les Argentins n'avaient guère l'intention de monter : « dix deux jeunes sont encore trop jeunes » disait Jean-Benoît Lorient. Ils se sont battus. Et les Argentins ont attendu les derniers minutes pour assurer de la victoire (11-8) et peut-être de la montée. Le ballé et peut-être le camp de leurs dirigeants...

Le titre est quant à lui revenu à la réserve de Nîmes aux dépens du CAM Bordeaux lors d'une finale de toute beauté. Les Girondins furent bien près de recueillir le titre, mais furent menés 5-9. Force revenait aux Nîmois grâce aux succès en trois sets d'Andromède (15) sur Gerbeaud (15) et en deux petits sets de Bayon (15) sur Pichot (15). « Nous nous étions motivés pour cette finale bien que les joueurs pas monter même si notre équipe prendrait des points. Nous aurons donc deux équipes en N1 et une N2 la saison prochaine » n'aurait Pierre Campagnolo, satisfait de la saison de sa jeune troupe. A noter que ces deux formations avaient terminé aux premières places de la poule B, celle de l'ASBG Chartres.

Mondreville sans faiblir
 Chez les dames, l'incertitude fit de mise à un degré moindre. Si en 1/2 finale samedi, Mondreville écarta Fontary (10-8) après avoir été mené 8-7, la loge était touchée respectée à l'image de la prestation personnelle de la Loupéenne Anne-Sophie Dupont victorieuse de deux 15 et défaits par les deux numéros de Mondreville. Rillieux paraissait pour sa part très dangereux (10-4) sur Lysles-Lanroy, ne manquant pas aux succès en trois sets d'Andromède perdant gros avec la blessure de leur numéro 1, Alison Bore Gorfond (n° 4) lors de son dernier match. Car en finale dimanche, elle dut abandonner après deux simples et le double, et les jeunesuses de Mondreville, soutenues par leurs chauds supporters, s'enroulèrent vers le titre et l'accession en Super-Division. « Ce titre n'était pas prévu. Du moins pas si tôt. Notre budget va passer de 500.000 à un million de francs mais la managérialité fera le nécessaire » se réjouissait le capitaine Olivier Oudart. Restait à solder le tableau de la deuxième accession. Ce qui fut fait en un seul match (1/3). Fontary et Breux ayant déclaré forfait, nullement intéressés par la montée, tout comme Rillieux en raison de la blessure de sa meilleure joueuse. Tout se joua donc entre ASPPT Lille et le CP Lys



L'équipe de Mondreville championne de France de nationale 1 féminine

les Lilloises montrant 8-5 avant de voir les Lyssoises revenir à 9-8 grâce notamment au magnifique succès de Perriandais (n° 14) sur Quint (n° 21) 27-25 à la belle. Mais les victorieuses des deux N2 messieurs et aux Mossellans de Lille (en trois sets) et l'Indienne de Goncalves (15) sur Lequin (25) 21-15 et 22-20, proprement.

Vainc d'Anne Boileau. — La victoire, aucun match ne se jouant hier après-midi. Trois rencontres ont, en effet, été gagnées par l'équipe de Mondreville, Fontary et Breux, n'étant pas intéressés par la montée et la troisième. Rillieux étant déclinée par la blessure de sa numéro 1, Alison Bore Gorfond.

Arbitres. — L'accumulation des matches nécessitait de nombreux arbitres. Une quinzaine de juges nationaux ont ainsi officié, leur équipe étant complétée par une vingtaine d'arbitres d'Euro-Lor.

Timbres. — Le sport et les timbres font bon ménage. C'est ainsi que la Cercle philatélique loupéen avait exposé des tableaux appréciés dans le hall d'entrée de la salle des sports.

Bayard Argentin Nationale 1 masculine au paradis

Les normands sont allés au bout de leur aventure en décrochant l'un des deux billets pour la Super-Division. Même si la finale pour le titre de champion de France opposait Nîmes à Bordeaux, c'est bien l'équipe d'Argentin et ses supporters qui ont fait vibrer la salle des sports de La Loupe tout le long de ce week-end.

Leur saison était jusque là quasiment parfaite, elle va maintenant devenir une référence pour bon nombre de petits clubs. L'entraîneur Laurent Lamuy est d'ailleurs le mieux placé pour la commenter : « Il faut rappeler qu'on a débüté en Nationale 2 en première phase et on a remporté le titre objectif, qui était de monter en Nationale 1. Ensuite, on a fait sensation en restant invaincus, c'était déjà un peu le rêve qui s'accroplissait ». Les jeunes normands débattaient donc pour ces play-off dans l'optique de progresser, mais surtout de bien en profiter. Et d'entrée, ils s'en donnent à cœur joie en faisant plus qu'insulser les favoris bordelais, avant de réaliser un "super match" face à Laguy, finalement remporté au point serré (11-8). La victoire sur Angers, le lendemain, offre la montée mais confirme aussi toute la philosophie de l'entraîneur du Bayard Argentin : « On sait bien qu'on est l'équipe la plus faible sur le pa-

pis, mais on veut jouer le titre quand même. Je dis souvent à mes joueurs, qu'il ne faut jamais se voir plus fort qu'on n'est dans notre cas, être battu d'avance. Un match que l'opposition entre deux hommes et leur raquette et même en cas de défaite, j'aurais été satisfait de mes joueurs. » C'est avec ces mots que la performance des argentinais prend toute son importance. Ils expliquent en partie comment une équipe, dont l'objectif est à peine celui d'une formation de Nationale 1, a pu intégrer l'élite du ping-pong français.

Reste alors, à négocier ce tournant qui, pour un si petit club, peut devenir un cadeau empoisonné : « Franchement, je ne sais pas si cette montée est une bonne chose pour nous » reconnaît Laurent Lamuy, « on sera le seul club où les joueurs ne sont pas payés, où tout le monde se cotise en ville toute la semaine. Pour l'instant, le Super-Division me fait pas spécialement vibrer ».

Pour l'histoire du Bayard Argentin et de son fabuleux public, l'aventure méritait bien d'être tentée. Et qui sait, le RC Lens n'est-il pas devenu champion de France de football avec la même philosophie ?

DAVID CADOU



La joie des pongistes d'Argentin. (Photos Gerald Massé)



ASPTT Valenciennes (59)

Capitaine : RISBOURG André

	<i>Dossards</i>	
1. MARTINEZ Mickaël	S / 15	114
2. HOUTTAVE Laurent	S / 25	115
3. LESTERQUY Olivier	S / 25	116
4. HOUDART Éric	S / 15	117
5. VITEL Nicolas	S / 15	118
6. CARDELLE Christophe	S / 25	119
R. RISBOURG André	S / 35	120
R. DUFOUR Jean-Paul	S / 45	121

Club de 177 licenciés
 10 équipes Messieurs
 1 équipes dames
 avec 1 salle spécifique

ASSP Cholet TT (49)

Capitaine : RAGUIN Jean-Michel

	<i>Dossards</i>	
1. RAGUIN Jean-Michel	V1 / 20	122
2. LE FLOCH Fabrice	S / 20	123
3. MASSE Laurent	S / 20	124
4. JONNET Félix	V1 / 25	125
5. BOISDRON Josselin	S / 25	126
6. DAVID Christophe	S / 35	127
R. DUBOIS Paul	S / 35	128
R. GRÉGOIRE Stéphane	S / 35	129

Club de 104 licenciés
 5 équipes Messieurs
 2 équipes dames
 avec 1 salle spécifique

La Ferrière Vendée (85)

Capitaine : BROCHARD Stéphane

	<i>Dossards</i>	
1. BROCHARD Stéphane	S / 15	130
2. GENAT Erwan	S / 20	131
3. PRADEAU Philippe	S / 20	132
4. CHAIGNEAU Ludovic	S / 25	133
5. GUÉRIN Frédéric	S / 25	134
6. VANDEWALLE Stéphane	C1 / 35	135
R. MARTINET Freddy	S / 25	136
R. MARTINEAU Stéphane	S / 35	137

4 équipes Messieurs
 pas d'équipes dames
 pas de salle spécifique

Cogolin (83)

Capitaine : ZONNEVELD Patrick

	<i>Dossards</i>	
1. GALLIANO Richard	S / 15	138
2. PITIOT Grégory	S / 15	139
3. WITZ Christian	S / 20	140
4. GASTINEL Jean-Marc	S / 20	141
5. TOUCAS Yohan	S / 20	142
6. DI GIOVANNI Dorian	C2 / 40	143
R		144

Club de 48 licenciés
 6 équipes Messieurs
 pas d'équipes dames
 avec 1 salle spécifique

Manom JS (57)

Capitaine : SANJALONE Carreno

	<i>Dossards</i>	
1. BARATELLI Christophe	S / 15	145
2. CASTELLANI Bruno	S / 20	146
3. MOSY Rémi	S / 20	147
4. GOMES Karim	S / 25	148
5. BACHETTI David	S / 25	149
6. CAROFF Patrick	S / 25	150
R. PROBAT Denis	S / 25	151

Abbeville (80)

Capitaine : THIBAUT Jean-Pierre

	<i>Dossards</i>	
1. GIVRESCU Oviolu	/ n°66 E	152
2. RASSAINT Thierry	/ 20	153
3. WAITRE Nicolas	/ 25	154
4. DENIS Mathieu	/ 25	155
5. FOULON Pascal	/ 25	156
6. LOPPE Francis	/ 30	157
R. CAILLET Sébastien	/ 30	158



Amicale Lunévilloise TT (54)

Capitaine : BERNARD Nicole

Dossards

1. HAMEL Karine	S / 25	62
2. GASNIER Delphine	S / 25	63
3. MOREL Élodie	J / 30	64
4. PRIEUR Christelle	S / 40	65
R. BERNARD Nicole	S / 30	66
R. PRIEUR Flora	J / 50	67

Club de 230 licenciés
 7 équipes Messieurs
 3 équipes dames
 avec 1 salle spécifique

Élancourt (78)

Capitaines : SAULNIER F. / ZEMMAL K.

Dossards

1. LAURENT Caroline	J2 / n°45	68
2. GUILLEMAIN Sandrine	S / 20	69
3. SCHRECK Sophie	S / 20	70
4. ROBUCHON Agnès	M2 / 35	71
R. DOCTRINAL Catherine	S / 35	72
R. MAINGAUD Jennifer	S / 35	73

Club de 81 licenciés
 4 équipes Messieurs
 1 équipes dames
 avec 1 salle spécifique

ASPTT Brest (29)

Capitaine : MARENGUE Éric

Dossards

1. BUZIT Yann	S / 20	91
2. MARENGUE Éric	S / 20	92
3. GREGORI Philippe	S / 20	93
4. DRUEZ Bruno	S / 25	94
5. SIOHAN Claude	S / 25	95
6. BUZIT Sébastien	S / 35	96
R. RIVAUD Patrice	S / 25	97



Champagne TT (69)

Capitaine : BARON Stéphane

Dossards

1. BARON Stéphane	S / 20	98
2. CAPELLI Adrien	S / 25	99
3. COMPTE Sébastien	S / 20	100
4. KOCSIS Gyula	S / 20	101
5. PELMARD Philippe	S / 20	102
6. PINERO Franck	S / 25	103
R. COURSAT Benoit	S / 30	104
R. MEURICE Bruno	S / 20	105

Club de 120 + 70 licenciés
 7 + 5 équipes Messieurs
 1 + 1 équipes dames
 avec 1 salle spécifique

L'Entente Azul Ozon (69)

Capitaine : HERNANDEZ Franck

Dossards

1. REBY Pascal	S / 20	106
2. VIGNOLS Christian	S / 20	107
3. HERNANDEZ Franck	S / 20	108
4. DUPEUBLE Vincent	S / 20	109
5. OUIS Rachiol	S / 20	110
6. EL YACOUBI Tarak	S / 25	111
R. CHOMETTON Sylvain	S / 25	112
R. BOMPAR Gilles	S / 25	113

TENNIS DE TABLE



Finales du Championnat de France par équipes à La Loupe

Les titres font le tour de France

Il y avait cinq titres à distribuer, ce week-end à la Loupe, lors du championnat par équipes de tennis de table organisé par le Comité d'Eure-et-Loir. Mondeville, Beauchamps, Nîmes, Mulhouse et Manom sont les nouveaux champions.

Prenez environ 300 pongistes des deux sexes. Réunissez-les au cœur du Perche, une région propice aux promenades, et enfermez-les dans une salle de sport surchauffée par le soleil et un public déchaîné. Mettez en jeu cinq titres nationaux et quatre accessits pour la super division. Mélangez le tout, dispersez ce beau monde autour de douze tables et dégustez... frappé de préférence !

Argentan se déchaîne

Et la première saveur, c'est le club d'Argentan qui la tirait. La première victime faillit être, vendredi soir, le Cam Bordeaux. La formation girondine ne devra son salut qu'à une volonté collective formidable, leur permettant de se sortir du guépier après cinq heures et demi de débats acharnés.

Après un tel combat, la logique voulait donc qu'Argentan lève le pied. Que nenni ! Ils remettaient le couvert le lendemain, face à Lagny. Mais cette fois-ci, ils parvenaient à arracher une victoire précieuse aux points (907 contre 877) alors qu'en fin de rencontre, il y avait égalité parfaite: 10/10 et 24 sets partout !

La dernière journée du tour-

noi, dimanche, voyait une victoire supplémentaire d'Argentan, ce qui leur offrait une place en super division la saison prochaine avec Bordeaux. Pas mal pour un club qui, l'année passée, évoluait encore en N3.

Graines de champions

En nationale 1 (N1), la logique a été respectée pourrait-on dire, puisque Nîmes l'emporte face à Bordeaux. En N2, Mulhouse se défait de Sedan et en N3, Manom l'emporte devant Champagne.

Chez les filles, la victoire en N1 revient à une belle équipe de Mondeville. Rilleux est deuxième. En N2, Beauchamps se défait d'Elaucourt.

Mis à part ces résultats qui pour la plupart des néophytes ne veulent pas dire grand chose (voir encadré «Explications... et résultats»), ce championnat de France par équipes a réservé quelques surprises, dont la plus grosse est la défaite, chez les filles, de l'AC Boulogne-Billancourt face à Elaucourt.

Côté révélations, les organisateurs ont repéré deux pousses de champion. Stéphane Vandewalle (cadet 2), de

l'équipe de «La Ferrière» et Audrey Mattenet (minime 2) du Beauchamps CTT.

Classés tous les deux «35», il ont respectivement «perfé» à «25» et à «15». Deux pongistes remarquables également par le plus rusé des joueurs présents à la Loupe: Jacques Secrétin. Ce dernier n'était pas là dimanche pour voir la victoire de Nîmes, victime d'une contracture au mollet samedi et surtout défait avec son équipe du Levallois UTT.

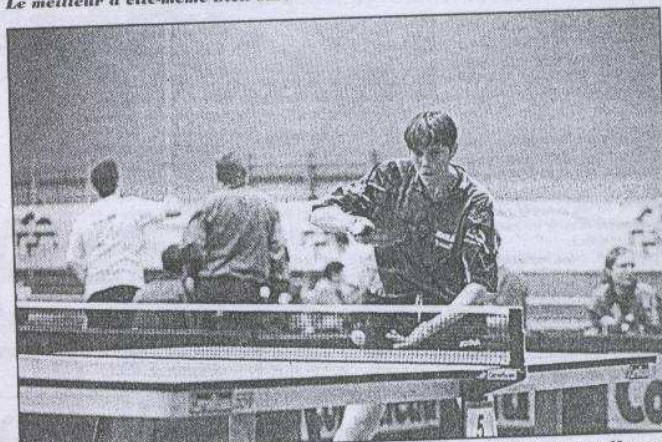
Qu'à cela ne tienne, Anne Boileau (n°1 française) et Damien Eloi (champion d'Europe par équipes) avaient fait le déplacement pour encourager leurs amis disséminés dans les différentes équipes.

Ce championnat de France par équipes a donc tenu toutes ses promesses. Nicole Coury, déléguée fédérale de la compétition, a d'ailleurs souligné, dans son discours de clôture, le bon esprit sportif qui a régné tout au long du week-end. Et à l'heure des bilans, concluants, le seul regret émis est celui de n'avoir pratiquement pas vu de joueurs locaux. Des pongistes étrangement absents de la grande fête du ping pong français...

Denis Goran



Que ce soit en simple ou en double, Anne-Sophie Dupont a tout donné. Le meilleur d'elle-même bien sûr.



Insaisissable petite balle orange ou quand les services sont tellement travaillés qu'il est bien difficile de savoir dans quel sens elle tourne.



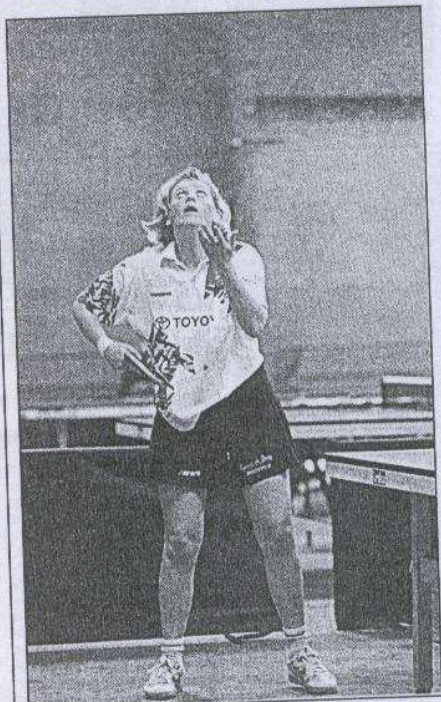
Les doubles ont parfois tiré des duels serrés, à l'image ici des filles de Mondeville face à Rilleux.

Super Damien !



Damien Eloi, le récent champion d'Europe par équipe, était lui aussi de passage à la Loupe. Il est venu encourager son amie, Nathalie Fatere, n°37 française, membre de l'équipe de l'ASPTT Lille. Visiblement, cela a fonctionné puisque la formation de la blonde Nathalie a gagné son accessit pour une place en «Super Division».

Explications... et résultats



La formation de Mondeville décroche son accessit pour une place en Super Division.

Cette finale du championnat de France par équipes concernait trois divisions (N1, N2 et N3) chez les messieurs, et deux divisions (N1 et N2) chez les dames.

Il y avait donc cinq titres à distribuer, trois masculins et deux féminins. Cinq titres auxquels il convient d'ajouter les accessits en «Super Division», eux mêmes au nombre de quatre.

Ainsi, chez les dames, Mondeville est champion de France de N1 et monte donc en «Super Div». Beauchamps est champion de France de N2 et monte en N1. Chez les hommes, Nîmes est champion de France de N1... mais ne monte pas en «Super Div». Pourquoi ? «Parce que leur équipe fanion est déjà en «Super Div» et qu'il ne peut y avoir deux formations du même club dans la même division» explique Daniel Pochic. Mulhouse est champion de N2 et monte en N1 et Manom est champion de N3 et monte en N2. Les quatre clubs ayant obtenu leur accessit pour la «Super division» sont, chez les filles, Mondeville et l'ASPTT Lille. Chez les garçons, Bordeaux et Argentan.

Les vice-champions de France sont, chez les filles: Rilleux (N1) et Elaucourt (N2). Chez les garçons: Bordeaux (N1), Sedan (N2) et Champagne (N3). C'est simple, hon ?